

**КОМПЛЕКС МЕР ПО ПРОФИЛАКТИКЕ
СКЛОННОСТИ К ДЕСТРУКТИВНЫМ
МОЛОДЕЖНЫМ СУБКУЛЬТУРАМ**

1. Методы диагностики асоциальных форм поведения личности, в том числе склонности к деструктивным субкультурам	3
2. Критерии поведения личности с асоциальным поведением, в том числе со склонностью к деструктивным субкультурам (материалы, разработанные Государственным комитетом молодежной политики Республики Крым)	6
3. Организация профилактики асоциальных форм поведения личности, в том числе склонности к деструктивным субкультурам (материалы, разработанные Симферопольским научным центром Российской академии образования ГБОУ-УВО РК КИПУ имени Февзи Якубова)	15
3.1 Нацизм	18
3.2 Терроризм	20
3.3 Украинский нацизм и пропаганда	22

1. Методы диагностики асоциальных форм поведения личности, в том числе склонности к деструктивным субкультурам

Асоциальное поведение подростков – это нонконформистское или антиобщественное явление, которое может включать в себя агрессию, воровство, пропуск уроков и даже участие в преступных действиях. Возникает под воздействием разных факторов: давления сверстников, проблем в семье, недостаточного воспитания и т.д. Асоциальность может привести к конфликтам с законом, неуспеваемости в школе, дальнейшей делинквентности. Важно понимать причины и последствия этого явления, чтобы помочь подростку адаптироваться в обществе.

Деструктивные молодёжные субкультуры – это неформальные группы, в которых пропагандируются чуждые обществу взгляды, практикуются асоциальные обычаи, традиции и реализуются асоциальные модели поведения.

Молодежная субкультура – это культура определенного круга молодых людей, обладающих общностью стиля жизни, поведения, групповых норм, ценностей и стереотипов. Субкультуры по своему характеру делятся на конструктивные и деструктивные. Особого внимания со стороны системы профилактики требуют молодежные движения, объединяющие в себе молодёжь по признаку деструктивной субкультуры.

Молодежные движения деструктивного характера – это неформальные движения, призывающие молодого человека к совершению противоправных действий и пропагандирующие девиантное поведение.

Участников деструктивных объединений отличает:

- претензия на исключительность (мы лучше, мы сильнее);
- уверенность в том, что групповые интересы и цели выше индивидуальных;
- убеждение, что цель оправдывает средства (поощрение асоциального и противоправного поведения);
- общие внешние признаки (прическа, одежда, украшения, «жаргон»);
- ослабление связей с родственниками, прежними друзьями;
- замещение личных интересов интересами и ценностями объединения;
- и др.

По ссылке [Деструктивные молодёжные движения - Крымский инженерно-педагогический университет имени Февзи Якубова](#) и в Разделе 2 «Критерии поведения личности с асоциальным поведением, в том числе со склонностью к деструктивным субкультурам (материалы, разработанные Государственным комитетом молодежной политики Республики Крым)» наиболее подробно изложены критерии поведения деструктивных субкультур.

Если Вы заметили какие-либо проявления, относящиеся к деструктивным субкультурам, реализуйте диагностическое мероприятие (или диагностические мероприятия). **Варианты диагностического инструментария (для подростков):**

1. Анамнез семьи (отношений между родителями и подростками) и круга общения (друзья, компании, секции и др.). Изучение интересов (предпочтений) подростков в интернете (через семью, друзей, из социальных сетей), анализ результатов деятельности (учебной, внешкольной и др.).

2. Целенаправленное, динамическое наблюдение за поведением подростка в ОУ (признаки агрессивного поведения, замкнутость, скрытность, демонстративное поведение, аутодеструктивное поведение). Оценка и анализ отношений учитель-ученик, ученик-ученик.

3. Психологическая диагностика школьников с использованием стандартизированных, прошедших проверку на валидность и надежность инструментариев.

4. Диагностика социально-психологических феноменов в школьных классах (социально-психологический климат, социально-психологическая структура, коллективные мнения, настроения, лидерство).

Определение личностных и характерологических особенностей, лежащих в основе проявления агрессии		
1	Шкала личностной и ситуативной тревоги Спилбергера-Ханина	Цель: определить выраженность тревожности в структуре личности
2	Тест школьной тревожности Филлипса	Цель: изучить уровень и характер тревожности, связанной со школой, у детей младшего и среднего школьного возраста, оценить эмоциональные особенности отношений ребенка со сверстниками и учителями
3	Оценка школьной мотивации (по Н.Г. Лускановой)	Цель: изучить отношение учащихся к школе, учебному процессу, эмоциональное реагирование на школьную ситуацию
4	Опросник враждебности Басса-Дарки	Цель: предназначен для выявления уровня агрессивности учащихся
5	Изучение общей самооценки (Г.Н. Казанцева)	Цель: предназначен для изучения уровня самооценки
6	«Ребенок глазами взрослого». Методика А. Романова	Цель: предназначена для определения уровня выраженности и структуры агрессивного поведения у ребенка
7	Шкала враждебности Кука-Медлей	Цель: предназначена для диагностики склонности к враждебному и агрессивному поведению, может использоваться как для самодиагностики, так и в работе психолога для определения склонности испытуемого к агрессивному поведению при социальных контактах (в деловом и межличностном общении)
8	Методика диагностики уровня субъективного ощущения одиночества (Д. Рассел, М. Фергюсон)	Цель: предназначена для диагностики уровня субъективного ощущения одиночества

9	Методика «Психодиагностика суицидальных намерений» (А.А. Кучер, В.П. Костюкевич и В.П. Войцех)	Цель: исследование аутоагрессивных тенденций и факторов, формирующих суицидальные намерения у обучающихся 5-11 классов
10	Методика Тревожность и Депрессия (Тид) (Ч. Спилбергер)	Цель: выявление симптомов тревожности и депрессии, обусловленных неуравновешенностью нервных процессов
11	Методика склонности к отклоняющему поведению (А.Н. Орел)	Цель: выявление склонности к отклоняющему поведению
12	Методика определений акцентуаций характера К. Леонгарда (модификация Г. Шмишека)	Цель: выявление акцентуаций характера
13	Типы этнической идентичности (Г.У. Солдатова, С.В. Рыжова)	Цель: диагностировать этническое самосознание и его трансформации в условиях межэтнической напряженности
14	Этническая аффилиация (Г.У. Солдатова, С.В. Рыжова)	Цель: исследование этнических аффилиативных тенденций
15	Индекс толерантности (Г.У. Солдатова, и др.)	Цель: исследование общего уровня толерантности личности
Выявление особенностей межличностного общения		
16	Тест Рене Жиля	Цель: выявление личностных отношений ребенка с окружающими, его восприятия внутрисемейных отношений, а также особенностей социальной приспособляемости ребенка, некоторых его поведенческих характеристик и черт личности
17	Диагностика признаков молодежной субкультуры (М.И. Логвинова)	Цель: установить выраженность в социальной группе признаков молодежной субкультуры, определить степень ее социальной активности, а также социальную ориентацию
18	«Диагностика межличностных отношений» (Т. Лири)	Цель: исследование представлений субъекта о себе и идеальном «Я», а также для изучения взаимоотношений в малых группах
19	Методика «Шкала совестливости» (В. В. Мельников, Л. Т. Ямпольский)	Цель: предназначена для измерения степени уважения к социальным нормам и этическим требованиям
20	Социометрия	Цель: измерение степени сплоченности или разобщенности в группе; выявление «социометрических позиций», то есть сопоставимого авторитета членов группы по признакам симпатии или антипатии, где на крайних полюсах оказываются «лидер» группы и «отвергнутый»; обнаружение внутригрупповых подсистем, сплоченных образований, во главе которых могут быть свои неформальные лидеры
21	Ролевая позиция в буллинг-структуре (А.Э. Фазилова)	Цель: предназначена для измерения выраженности и типа ролевой позиции подростка в буллинг-структуре

2. Критерии поведения личности с асоциальным поведением, в том числе со склонностью к деструктивным субкультурам (материалы, разработанные Государственным комитетом молодежной политики Республики Крым)

АСОЦИАЛЬНЫЕ МОДЕЛИ ПОВЕДЕНИЯ В МОЛОДЕЖНОЙ СРЕДЕ В СЕТИ ИНТЕРНЕТ (материалы, разработанные Государственным комитетом молодежной политики Республики Крым)

Признаки опасного контента, угрозы в сети.

В современном мире в сети можно найти все. Этот факт широко известен молодому поколению, так как современные реалии предполагают неразрывное существование человека и сети. Если детство, отрочество и юность представителей поколения Y (1984 – 2000) не предполагало такого обилия гаджетов и скоростного интернета, то представители поколений Z (2000 – 2011) и тем более A (с 2011) родились и росли «в руке со смартфоном». Таким образом, мы можем предположить, что представители поколений Z (2000 – 2011) и A (с 2011) легче ориентируются в сети чем представители более ранних поколений.

В связи с чем, если у молодого человека появляется некая потребность или желание удовлетворить возникший интерес о каком-либо деструктивном явлении, он вне всяких сомнений пойдет в сеть за ответом, где столкнется с различными видами опасного контента.

2 Опасный контент – это **любой контент, который может нанести вред человеку или сподвигнуть его к причинению вреда другому.**

Виды опасного контента:

1. Контент, способствующий совершению действий, которые могут нанести вред здоровью и (или) жизни ребенка или окружающим.
2. Контент, побуждающий к употреблению никотинсодержащей и алкогольной продукции, а также психоактивных веществ
3. Контент, вовлекающий в экстремистскую деятельность, деструктивные субкультуры, секты, оправдывающий асоциальные действия
4. Контент, пропагандирующий нетрадиционные сексуальные отношения, отрицающий традиционные семейные ценности

Признаки опасного контента:

1.1. Депрессивный контент.

Культ современной молодежи и подростков. Такой контент в социальных сетях является базой, отправной точкой для формирования различных типов асоциального поведения. Сообщества, размещающие у себя депрессивный контент, популяризируют и романтизируют психическое расстройство. Пользователи таких сообществ часто сами себе приписывают депрессивное состояние, гордятся им. В последнее время получило распространение движение «dead inside», что дословно переводится как «мертв внутри». Зародилось движение после очередной серии аниме «Токийский гуль», где главный герой и произносит эту фразу. Фраза стала нарицательной и получила широкое распространение в сети среди молодежи.



1.2. Суицидальный контент

Визуальная информация, популяризирующая, призывающая к совершению самоубийства, рассказывающая о способах совершения суицида.

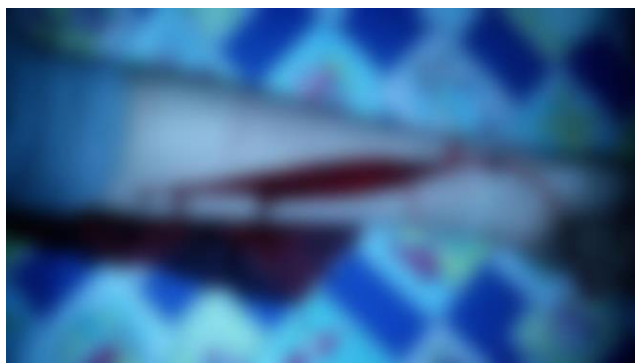
Существуют сообщества нескольких типов.

- Первый тип – юмор на тему суицида или около-юмористический контент.
- Второй тип – сообщества с депрессивным контентом без явных призывов к совершению самоубийства.
- Третий тип – закрытые сообщества с контентом, направленным уже на само совершение суицида.



1.3. Контент, демонстрирующий раны, пытки, порезы, членовредительство.

Сообщества формирующие эстетическое наслаждение и удовольствие при просмотре контента подобного рода.



1.4. Треш-контент, шок-контент.

Такой визуальный контент не рекомендуется к просмотру людям со слабой психикой. Это изображения уродств, болезней, укусов. Также такой контент должен вызывать страх, ужас, отвращение.



1.5. Опасные увлечения.

Контент, демонстрирующий опасные увлечения, которые могут повлечь за собой нанесение вреда здоровью или привести к летальному исходу.

К таким увлечениям и занятиям относятся:

1. Руфинг – прогулки по крышам
2. Скайукинг – покорение самых высоких точек города без снаряжения
3. Диггерство – изучение подземных, часто заброшенных, коммуникаций
4. Сталкерство – изучение заброшенных мест
5. Паркур – преодоление препятствий
6. Зацепинг – проезд на крыше или подножке железнодорожного транспорта
7. Собачий кайф – перекрытие кислорода к головному мозгу



1.6. Анорексия/Булимия (Богини Анна и Мия)

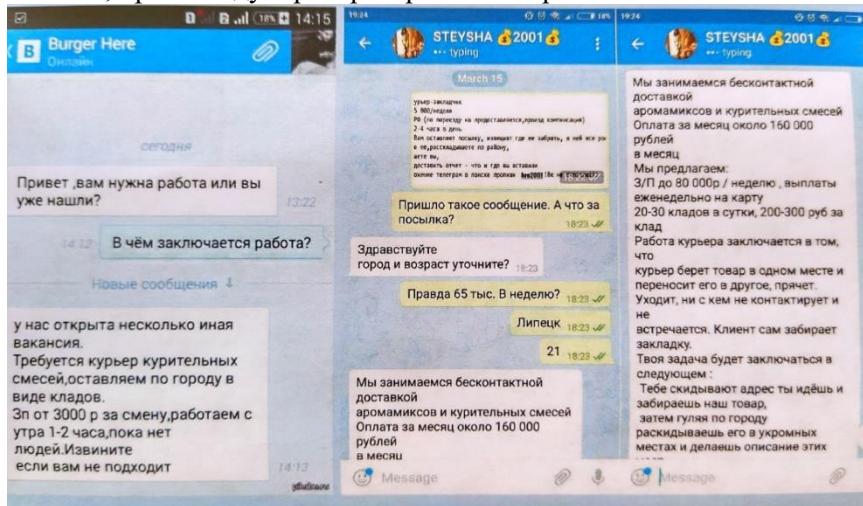
По запросу «анорексия» / «булимия» в соцсети «ВКонтакте» можно найти около 700 групп. При этом контент в них похож: картинки и тексты, мотивирующие не есть, описания диет с потреблением до 0 калорий в день, объявления о продаже лекарств, лишаящих аппетита.



2.1. Наркотики

Визуальный контент, направленный на популяризацию употребления наркотиков.

Также, часто сообщества с подобной информацией используются для вовлечения несовершеннолетних в употребление, пропаганду и распространение наркотиков.



2.2. Табак и алкоголь.

Контент, визуального и текстового характера, который формирует у подростка желание к употреблению табачной и алкогольной продукции.



2.3. Снюс и вейп.

Визуальный контент, направленный на популяризацию употребления бездымного табачного продукта – снюса, жевательного табака, а также популяризация разного типа электронных сигарет.



3.1. А.У.Е. (Арестантский Уклад Един).

Визуальный контент, направленный на популяризацию воровских понятий, романтизацию криминального мира, норм поведения заключенных, неуважения к органам правопорядка.

Любая деятельность, связанная с пропагандой АУЕ в России противозаконная с 17.08.2020 г. и попадает под статью 282.1 УК РФ «Организация экстремистского сообщества».



3.2. А.С/А.В (All Cops Are Bastards- все копы ублюдки).



3.3. ОФФники

Изначально – околофутбольные фанаты, футбольные болельщики, участники договорных драк. Сегодня – агрессивные подростки, участники коллективных драк. Предпочитают носить определенные марки одежды, например «The North Face», «Stone Island», «Supreme», «New Balance»



Национальный экстремизм.

Визуальный контент, направленный на устрашение другой нации или расы, вытеснение ее представителей в низшие касты, уничтожение ее культуры.

Политический экстремизм.

Контент, направленный на пропаганду насильственного изменения существующего государственного строя, уничтожение существующих государственных структур и установление диктатуры тоталитарного порядка, разжигание национальной и социальной вражды.

Религиозный экстремизм.

Контент, пропагандирующий крайне радикальные и фундаменталистские взгляды на толкование некоего вероучения, [противостояние](#) (включая всестороннее применение [физического насилия](#), насильственный [захват власти](#), насильственное изменение [государственного строя](#)) с существующими религиозными традициями с целью их коренного изменения или уничтожения.

Колумбайн (Скулшутинг)

Субкультура «Колумбайн» - это группы поклонников и подражателей двух американских подростков, которые в 1999-м году устроили бойню в школе "Колумбайн", расположенную в штате Колорадо. Это новый способ подросткового суицида, в котором подросток пытается покончить с собой, отомстив своим обидчикам. Скулшутинг – следствие увлечения субкультурой Колумбайна, вооруженное нападение учащегося или стороннего человека на школьников внутри учебного заведения.

ВИРТУАЛЬНАЯ ИДЕНТИЧНОСТЬ ПОЛЬЗОВАТЕЛЯ И ПРОЯВЛЕНИЕ АСОЦИАЛЬНЫХ МОДЕЛЕЙ

Виртуальная идентичность пользователя: самопрезентация и поведение.

Подростковый и юношеский возраст являются уязвимыми периодами, по причине того, что личность индивида в этом возрасте продолжает формироваться. Виртуальность, несмотря на свою относительную молодость, как явление, уже стала одним из ведущих факторов среды, воздействующих на молодежь на постоянной основе.

Одной из особенностей подросткового и юношеского периодов (по Г. Крайг от 12 до 19 лет) является маргинальность. Юноши и подростки оказываются в состоянии лиминальности: они пребывают на границе между двумя мирами, уже не являясь детьми, но еще не став взрослыми. Ни один из миров при этом не считает их полноправным своим участником. Данный конфликт, представляющий собой фрустрированную потребность в принятии и уважении, является виновником (одним из) возникновения девиантного (отклоняющегося) поведения, на профилактику которого и направлены мониторинговые мероприятия.

В социальных сетях и многопользовательских компьютерных играх объединяющих миллионы пользователей найти себе товарища по интересам гораздо проще, нежели в классе, состоящем из 20-40 человек. Многочисленные случаи знакомства в интернете, в последствии переходящие в реальные знакомства, становятся все более обыденными. Социализация в интернете сопряжена с рядом рисков, которые становятся таковыми из-за того, что затрагивают глубинные слои психики потребляющих данные виды контента.

Механизмы воздействия виртуальности на психику являются одним из белых пятен современной науки, несмотря на предлагаемое разнообразие в науке. Если в части предполагаемого воздействия контента как информирования и его присутствия в дискурсе можно говорить с точки зрения механизма образования социальных представлений (адаптации нового к прежним схемам и встраивание объекта во внутреннюю структуру в новом качестве), то о виртуальной идентичности можно говорить с точки зрения механизма, связанного с «Я-концепцией».

«Я-концепцией» в психологии принято называть «совокупность всех представлений индивида о себе, сопряженную с их оценкой». В классическом варианте я-концепция делится на три части «я-реальное» (представление о том, кто я на самом деле), «я-идеальное» (представление о том, кем я хотел бы быть) и «я-зеркальное» (представление о том, как меня видят другие люди). Современные психологи склонны добавлять четвертый компонент «я-виртуальное» (представление человека о самом себе, осмысленное и презентуемое в виртуальном пространстве). Я-виртуальное, таким образом занимает промежуточное положение между «я-реальным» и «я-идеальным». При этом я-виртуальное с точки зрения психологии можно рассматривать как зону ближайшего развития.

Процесс встраивания я-виртуального в я-концепцию крайне сложен и сопряжен с явлением, получившим название эго-распад. Эго-распад — это вычленение «я-виртуального» из «я-реального», зачастую сопряженный с «раздвоением личности», тревожными состояниями, нервными срывами и вспышками гнева по причине несоответствия этих двух представлений о себе. Это несоответствие может привести к попыткам подростков совершения действий, которые приписываются я-виртуальному.

В отношении того какое место занимает я-виртуальное в я-концепции в среде исследователей ведутся споры. Одни исследователи предполагают, что я-виртуальное стремится слиться с я-идеальным. В пользу этого говорит, в частности, исследование О.П. Цариценцевой и Н.Н. Бутровой. Они пишут о том, что юношами «я-виртуальное» описывается как более уверенная в себе и более самостоятельная версия себя, нежели «я-реальное».

Исследователи же компьютерных игр делают прямо противоположное заявление и заявляют о том, что я-виртуальное стоит рассматривать как анти-идеал, включающий в себя вытесненные аспекты личности. Е.П. Белинская при этом отмечает, развитие Интернета и развитие социальных сетей все более снижает альтернативность «я-виртуального» по отношению к «я-реальному», и именно в их среде речь уже идет о проекции реальной идентичности в виртуальную среду.

В любом случае построение «я-виртуального» можно рассматривать как процесс поиска идентичности, поиска новых социальных ролей и апробации моделей поведения. Эта особенность превращает виртуальную реальность в крайне привлекательное явление для подростков и юношей, чья «я-концепция» находится на стадии формирования. Так компьютерные игры называют «миром поправимых ошибок», а социальные сети позволяют удалить любой опубликованный контент и «обнулить» свою личность и даже создать новую, заведя другой аккаунт. Ничего из этого нельзя сделать в реальном мире — осознание этого факта может прийти к подростку позднее неотменяемых действий.

Проявление асоциальных моделей поведения в виртуальном пространстве

Обращаясь к теме проявления описанных деструктивных моделей мы должны помнить о том, что реальное поведение и поведение в виртуальной реальности отличаются, что связано с двумя аспектами виртуальности: анонимностью и опосредованностью. Пользователи социальных сетей (а уж тем более чатов мессенджеров и форумов) зачастую предоставляют неполные или искаженные данные о себе.

Описывая причины данного поступка, мы говорим о двух идущих параллельно процессах: аутомифологизации и саморепрезентации. С.А. Яровенко определяет аутомифологизацию как процесс формирования гармоничной, но иллюзорной я-концепции личности, которая проявляется в инверсии, мистификации причинно-следственных связей, взаимозамещении желаемого и действительного. В контексте виртуальной реальности речь идет о том, что человек думает о себе как о такой личности и выстраивает свой образ в соответствии со своими представлениями.

Саморепрезентация же это процесс формирования идентичности, предъявляемой другим людям, посредством которого человек старается контролировать возникающие о нем впечатления. Т.е. в здесь речь идет об элементе осознанности.

Молодежь является наиболее «разрываемой на части» группой по причине большого количества разнородных контактов и, следовательно, аудиторий, которые они так или иначе считают своими референтными группами: это и академическая среда (в виде и обучающихся, и преподавателей) и члены семьи, и друзья, а иногда даже коллеги.

Модель поведения — это совокупность потребностей, целей, намерений, жизненных стратегий и образа жизни человека, направленных на формирование определенного образа.

К. Хорни описывает три модели поведения, которые позволяют предположить вариативность поведения молодежи как пользователей:

1. Ориентация на людей: уступчивый тип. Основное убеждение данного типа «если я уступлю, то меня не тронут». Эти люди зависимы, нерешительны и беспомощны, нуждаются в чьем-то руководстве.

2. Ориентация от людей: обособленный тип. Данные люди придерживаются установки: «Если я отстранюсь, со мной будет все в порядке». Они стараются находиться в уединенности, независимости, их контакты людьми поверхностны и утилитарны.

3. Ориентация против людей: враждебный тип. Главной установкой этого типа является: «Если у меня есть власть, то меня никто не тронет». Поведение таких людей направлено не на повышение статуса и удовлетворения амбиций. Такие люди хотят, чтобы ими восхищались.

Отталкиваясь от принятого нами за данность постулата, что определенный контент при постоянном потреблении потенциально формирует определенный стиль восприятия, установки, ценности, таким образом выступая одним из факторов возникновения асоциального поведения для реальной личности, мы приходим к выводу, что наиболее уязвимыми типами являются уступчивый тип и враждебный, и лишь потом идет обособленный. При этом каждый из типов будет тяготеть к своим типам рисков.

Риски, возникающие при вовлеченности в определенные дискурсы, нами делятся на три группы.

Противоправные — включают опасность формирования системы взглядов, оправдывающей противоправное поведение либо наличие такой системы (например, экстремизм).

Психологические — связаны с опасностью формирования психологического состояния, угрожающего жизни/здоровью, либо наличие такого состояния (например, суицидальный дискурс).

Развлекательные — развлекательные — практики, граничащие либо сопровождающиеся риском противоправного поведения.

Наиболее распространенной на территории России и стран постсоветского пространства социальной сетью является «ВКонтакте», поэтому анализ проявлений моделей поведения мы будем рассматривать на основе структуры персональных страниц, размещенных в ней.

Страница пользователя состоит из следующих элементов, каждый из которых подвергается анализу:

- **Имя пользователя**, в том числе **username**. Здесь мы обращаем внимание на совпадение с реальным, а в случае отличия — на характер искажений: вместо реальных данных может быть указано что-то говорящее людям, находящимся в определенном дискурсе. Возможны добавления никнеймов или смайлов.

- **Статус**. Проверяем на цитаты и симптоматику дискурса. Персональные данные. Особое внимание к полю интересы, если оно заполнено.

- **Друзья.** Данный раздел следует проверять по двум критериям: на наличие связей с определенными личностями, известными в дискурсивном поле и на общие несоответствия. К примеру, большое количество значительно более взрослых мужчин в друзьях у девушки может сигнализировать о риске вовлечения в порнографию.

- **Подписки.** Подписки в социальной сети «ВКонтакте» располагаются в порядке востребованности, т.е. первой сверху будут недавние добавления и часто посещаемые сообщества. При наличии обширного списка анализ последовательности может быть полезным для грубой оценки времени вовлеченности в активность.

- **Фотографии, видеозаписи, аудиозаписи и стена.** В данные разделы страницы «ВКонтакте» попадают сохраненные посредством в том числе репостов материалы и опубликованные персональные, соответственно наличие персональных материалов, где владелец совершает те или иные действия, говорит о вовлеченности в деятельность, в то время как сохраненные сигнализируют лишь об интересе к этой активности.

Демонстративное поведение пользователя в профиле может свидетельствовать о психологических проблемах, с которыми не получается справиться самостоятельно:

- сложности в обучении, подготовка к ЕГЭ;
- сложная ситуация в семье, трудности в выстраивании доверительных взаимоотношений с ближайшим окружением и социально значимыми людьми;
- сложности в отношениях с социумом, в выстраивании эффективной коммуникации с окружением;
- низкая самооценка;
- нехватка тепла и заботы;
- особенности психики.

Компоненты виртуального пространства пользователей необходимо исследовать на предмет проявления интереса и возможного одобрения контента следующих **категорий (рисков):**

1. Экстремизм (в том числе ультраправые идеологии) — интерес к организациям, признанным в России экстремистскими, а также к контенту с признаками призыва к насильственному изменению основ конституционного строя и нарушения целостности Российской Федерации, использование словесных (изобразительных) средств унижительных характеристик и отрицательных эмоциональных оценок и негативных установок в отношении какой-либо этнической, расовой, религиозной или социальной группы или отдельных лиц как ее представителей, призывы, направленные на пропаганду исключительности, превосходства либо неполноценности человека по признаку его социальной, расовой, национальной или религиозной принадлежности.

2. Леворадикальные идеологии — различные виды идеологий крайне левого спектра (различные виды анархизма, антиглобалистские движения и пр.), выступающие за общественные преобразования с использованием радикальных методов политической борьбы, в том числе террористических действий.

3. Околофутбольные практики — вовлеченность в «фанатскую» культуру до степени интереса к таким асоциальным практикам, как забивы, массовые драки, а также с возможными признаками пропаганды исключительности по признаку социальной принадлежности.

4. «Пацанская» культура — подчеркнуто маскулинный, частично антисоциальный контент, пропагандирующий исключительную ценность физической силы и демонстративное пренебрежение правовыми нормами.

5. «АУЕ»-культура — демонстрация правового нигилизма, открытые призывы к криминальным практикам и антиправовой деятельности в совокупности с обозначением принадлежности к АУЕ-культуре.

6. Контент депрессивной направленности — материалы/сообщества с идеологией негативного, враждебного восприятия окружающего мира, создающие ощущение безнадежности, безысходности, перманентной тоски.

7. Контент с признаками вовлечения в суицидальные практики — материалы/сообщества с идеологией негативного, враждебного восприятия окружающего мира, создающий ощущение безнадежности, безысходности, перманентной тоски с призывом, одобрением и/или демонстрацией способов суицида, созданием ощущения приемлемости самоубийства как способа решения проблем. Компонентами данного риска также являются: контент, посвященный историям убийств, самоубийств, маньяков, насилию, практикам селфхарма (причинения физического вреда собственному телу).

8. Контент с признаками вовлечения в дискурс о вооруженном нападении на учебные заведения — материалы/сообщества с интересом/одобрением к историям о скулшутинге. Сочетание рисков:

депрессивной направленности, вовлечение в суицидальные практики, потребление запрещенных веществ, интерес к оружию и военным действиям — также говорит о наличии данного риска.

9. Контент с признаками пропаганды практик потребления/хранения/распространения запрещенных веществ (в том числе наркопотребления) - материалы/сообщества имеющие признаки одобрения потребления наркотических средств, а также снюсов (табачных смесей, запрещенных правилами реализации табачной продукции).

10. Зацепинг — контент с признаками интереса к практикам использования транспортных средств для передвижения с их внешней стороны или в не предназначенных для пассажиров местах.

11. Аниме-культура — контент в жанре аниме, посвященный сериалам/комиксам и связанным с ними развлекательным практикам. (Аниме — характерный для японской анимации способ изображения, использующийся в мультипликации, комиксах).

12. Граффити/стрит-арт — интерес к культуре уличного раскрашивания стен, стрит-арту. Подобные практики могут граничить с вандализмом (осквернения зданий или иных сооружений, порча имущества на общественном транспорте или в иных общественных местах), как уголовно наказуемым деянием.

13. Онлайн-беттинг — практика букмекерской деятельности в онлайн-пространстве, потенциально сопровождается риском стать жертвой мошенничества. Также необходимо учесть фактор возникновения психологической зависимости от практик подобного рода.

14. Руф-практики — интерес к «руфингу»: культуре посещения городских крыш/высотных зданий в качестве досуга, сопряженной с опасностью для жизни/здоровья.

15. Молодежные вечеринки, тусовки — интерес к сообществам, организующим мероприятия «Вечеринки для подростков 14+», потенциально вовлекающих несовершеннолетних в асоциальные формы поведения.

16. Контент с признаками порнографии — материалы с натуралистичными изображениями/описаниями половых органов либо полового акта.

17. Стритрейсинг — контент, посвященный рискованным практикам неофициальной соревновательной автомобильной уличной культуры (гонки, проходящие на общественных дорогах).

3. Организация профилактики асоциальных форм поведения личности, в том числе склонности к деструктивным субкультурам (материалы, разработанные Симферопольским научным центром Российской академии образования ГБОУВО РК КИПУ имени Февзи Якубова)

В последние десятилетия глобальные и локальные социально-политические изменения, экономические кризисы и культурные трансформации способствовали возникновению различных радикальных молодежных субкультур. Проблема радикализации и экстримизма среди молодежи остается крайне актуальной, поскольку именно молодежные группы являются основными носителями протестных настроений и идеологических движений. Среди таких групп выделяются, например, неонацистские и ультранационалистические движения, радикальные формы украинизма, исламофобия, а также агрессивные анархистские течения.

Влияние радикальных субкультур на молодежь может проявляться как в формировании экстремистских взглядов, так и в принятии насильственных действий в отношении различных групп населения, что представляет угрозу общественной безопасности и социальной стабильности. Поэтому важно не только отслеживать проявления таких групп, но и предотвращать их распространение.

Молодежь является одной из наиболее уязвимых категорий, подверженных влиянию различных асоциальных факторов. Проблема вовлечения подростков в деструктивные субкультуры или асоциальное поведение остается актуальной для образовательных учреждений и социальных служб.

Асоциальные и деструктивные субкультуры — это группы, которые отвергают существующие общественные нормы, пропагандируют насилие, агрессию и другие формы разрушительного поведения. В этом контексте важно понимать, что асоциальное поведение не всегда является прямым следствием плохого воспитания. Это может быть результатом кризисных ситуаций в жизни подростков, таких как отсутствие социальной поддержки, проблемы в семье или со сверстниками.

- **Примером деструктивных субкультур являются:**

1. Нацистские и ультранационалистические группы: распространяют идеи о превосходстве одной расы или этноса, что ведет к агрессии, насилию, ксенофобии.

2. Неонацисты: пропагандируют идеи расизма, дискриминации, насилия против «неправильных» групп людей (иммигрантов, представителей других этнических групп).

3. Группы, пропагандирующие насилие: включают в себя субкультуры, поддерживающие насилие как способ решения конфликтов, такие как скинхеды, радикальные анархисты и др.

Психологические и социокультурные факторы, способствующие вовлечению подростков в деструктивные группы:

1. Недостаток общения с родителями, сверстниками и учителями часто приводит к поиску других групп, где подросток может почувствовать себя важным и нужным.

2. Подростки, испытывающие дефицит самооценности, часто ищут «простые» решения своих проблем, включая вступление в радикальные или насильственные группы.

3. Дисфункциональные семьи, в которых отсутствуют поддержка и любовь, могут становиться основным фактором для формирования асоциальных привычек.

4. Подростковый возраст связан с поиском себя, и если подросток не находит своей идентичности в социальных нормативах, он может обратиться к деструктивным идеологиям, которые предлагают простое решение.

Профилактики асоциальных форм поведения личности, в том числе склонности к деструктивным субкультурам:

Этап 1. Диагностическая работа с личностью подростка:

1) Раннее выявление рисков вовлечения в деструктивные группы на основе систематического наблюдения и диагностики выявлять признаки асоциального поведения на ранних стадиях.

1.1. Проведение открытых бесед с подростком для выявления его взглядов на социальные, культурные и политические вопросы, а также на его отношение к насилию, экстремизму и другим деструктивным формам поведения.

1.2. Проведение психологического тестирования (см. раздел 1.)

1.3. Социометрическое исследование: оценка социального положения поможет понять, испытывает ли подросток давление со стороны сверстников, является ли он объектом насмешек или изоляции, что может быть фактором, способствующим его вовлечению в деструктивные субкультуры.

2) Анализ семейной ситуации: выявление проблемы в семейных отношениях, которые могут способствовать формированию асоциальных тенденций.

2.1. Опрос родителей: провести встречу с родителями подростка, чтобы понять их восприятие ситуации, отношения в семье, возможные конфликты и трудности в воспитании. Также важно выяснить, насколько родители осведомлены о возможных рисках радикализации.

2.2. Анализ семейных ценностей и стилей воспитания: оценка семейной атмосферы, эмоциональной связи между родителями и детьми, возможного насилия или эмоциональной холодности, что может быть одной из причин склонности подростка к радикальным идеям.

3) Анализ школьной ситуации: определить уровень социальной адаптации подростка в школе и его отношение к коллективу.

3.1. Наблюдение за поведением подростка в классе: наблюдение за тем, как подросток взаимодействует с одноклассниками, насколько он интегрирован в учебный процесс, как часто проявляются признаки агрессии или замкнутости.

3.2. Составление общей картины по состоянию подростка в учебном процессе, его отношению к дисциплине, преподавателям и сверстника.

Этап 2. Коррекционно-профилактическая работа с личностью, склонной к деструктивным субкультурам:

1.1. Привлечение подростка к позитивным социальным моделям, создание новых ориентиров для формирования самоидентичности.

1.2. Проведение психологического консультирования: помощь подростку осознать свои сильные и слабые стороны, работая с его самооценкой, повышая уверенность в себе.

1.3. Вовлечение подростка в активные социальные инициативы (клубы по интересам, волонтерские проекты, спортивные секции) для формирования у него ощущения принадлежности к здоровому социуму и возможных альтернатив деструктивным субкультурам.

1.4. Включение подростка в тренинги и ролевые игры, которые способствуют развитию эмпатии, уважения к различиям и умений разрешать конфликты мирным путем.

2.1. Профилактика агрессии и насилия, которые помогут снизить склонность к агрессии и насилию, разработать навыки управления гневом.

2.2. Проведение занятий, на которых подростки учат себя распознавать и контролировать эмоции, в частности агрессию, с помощью дыхательных техник, релаксации, медитации.

2.3. В ходе индивидуальных бесед и групповых тренингов проводится работа с убеждениями подростка о насилии, обоснованиями «достоинства» агрессии и демонстрируется, как эти идеи могут разрушать его личные и социальные отношения.

2.4. Обучение подростков эффективным методам разрешения конфликтов без применения насилия, а также навыкам конструктивной критики и самообладания.

3.1. Работа с вредными привычками и девиантным поведением для устранения вовлеченности в криминальные и антисоциальные деятельности.

3.2. Проведение групповых сессий, направленных на осознание вреда наркотиков, алкоголя и других деструктивных привычек, а также на развитие у подростков навыков отказа от вовлечения в антисоциальное поведение.

3.3. Разработка и поддержка увлечений подростков, например, участие в спортивных командах, кружках по интересам, научных секциях, что помогает переключить внимание на здоровые и развивающие занятия.

Этап 3. Просвещение и участие родителей в профилактической и коррекционной работе:

1.1. Повышение осведомленности родителей о признаках радикализации и асоциального поведения, а также о методах поддержки подростков.

1.2. Семинары для родителей, где обсуждаются вопросы воспитания, формирования здоровой самооценки у подростков, борьбы с агрессией и антисоциальным поведением.

1.3. Проведение встреч с родителями для разработки индивидуальных стратегий поддержки подростков в трудных ситуациях, связанных с личностной изоляцией или радикализацией.

1.4. Проведение регулярных встреч с участием педагогов и психологов для обсуждения с родителями текущих проблем и способов предотвращения экстремистского или насильственного поведения.

Этап 4. Просвещение и участие педагогов в профилактической и коррекционной работе:

1.1. Регулярное взаимодействие с педагогами для мониторинга поведения подростков, выявления признаков радикализации и раннего вмешательства.

1.2. Семинары и тренинги для педагогов, посвященные раннему выявлению признаков асоциального поведения, методам общения с подростками, воспитания в духе уважения и толерантности.

1.3. Включение в школьные программы уроков по правам человека, культурному разнообразию, а также занятий по профилактике экстремизма и насилия.

Этап 5. Коррекционно-профилактическая работа в группе сверстников, в классном коллективе:

1.1. Развитие у подростков конструктивных методов взаимодействия, формирования умения разрешать конфликты мирным путем, с помощью игровых техник.

1.2. Создание ситуаций, в которых подростки могут проиграть различные сценарии взаимодействия с экстремистскими группами, научиться отказываться от вовлечения в радикальные идеи.

1.3. Проведение групповых обсуждений и дебатов на актуальные темы (толерантность, агрессия, социальное давление), что позволяет подросткам выразить свои мысли и чувства, а также обменяться опытом.

Таким образом, создание эффективной системы профилактики и коррекции асоциального поведения требует вовлечения всех участников образовательного процесса: педагогов, психологов и родителей. Каждый из них играет ключевую роль в процессе профилактики радикализации и формирования здо-

ровой самоидентичности у подростков. Важно своевременно вмешиваться, создавая условия для психоэмоциональной поддержки подростков, обучая их эффективным стратегиям социализации и решению конфликтов.

3.1. ОРГАНИЗАЦИЯ ПРОФИЛАКТИКИ АСОЦИАЛЬНЫХ ФОРМ ПОВЕДЕНИЯ НАЦИЗМА

Нацизм и другие экстремистские идеологии остаются одной из самых опасных форм радикализации личности, особенно среди молодежи. Молодые люди, находящиеся в процессе формирования мировоззрения, подвержены влиянию идеологий, предлагающих простые и радикальные ответы на сложные вопросы социальной, политической и этнической принадлежности. Вовлечение в такие субкультуры может привести к агрессии, насилию и нарушению социальных норм.

Нацизм - это радикальная идеология, стремящаяся к утверждению расового превосходства, исключительности одной этнической группы над другими, с акцентом на насилие как средство достижения своих целей. Нацисты часто используют агрессивные идеологии, такие как расизм, антисемитизм, ксенофобия и антипатия к "другим" культурам или народам.

Психологическая коррекция, профилактика и просвещение должны быть направлены не только на осознание подростками вреда, который могут принести радикальные идеологии, но и на изменение их личностных установок. Для этого необходима работа на уровне семьи, образовательных учреждений и психотерапевтической помощи, с вовлечением педагогов, психологов и родителей.

Психологические механизмы вовлечения в нацистские и экстремистские субкультуры

1. Подростки, не найдя своего места в обществе, могут искать группы, предлагающие им чувство принадлежности и мощное сообщество. Нацизм и другие радикальные идеи часто обещают простое решение проблем идентичности, социальной изоляции, искажают восприятие «врага».

2. Молодежь с низким уровнем самооценки, страдающая от социальной изоляции или неудач, может быть склонна искать силы и поддержку в радикальных идеологиях, чтобы восстановить собственное достоинство.

3. Сторонники нацизма часто не открыты к другой точке зрения, воспринимая только ту информацию, которая подтверждает их убеждения. Это закрывает путь к более гибкому восприятию мира.

4. Идеологии, как нацизм, часто апеллируют к эмоциям, простым и ярким символам, чувствам вины и страха. Эти группы используют сильные эмоции, такие как ненависть и ревность, чтобы оправдать агрессивные и насильственные действия.

Психологические маркеры нацизма:

1. Подростки и взрослые, придерживающиеся нацистских взглядов, могут выражать уверенность в превосходстве своей расы или нации, как «лучшей» или «чистейшей» в культурном или физическом плане. Например, подросток утверждает, что его народ — «самый сильный» и «лучший», и все остальные этнические группы должны следовать его примеру или быть исключены.

2. Признаками нацистских убеждений являются антисемитизм, расизм и открытая ненависть к другим группам. Часто такая ненависть выражается в виде насмешек, агрессивных высказываний, унижений и физической агрессии. Например, подросток выражает презрение к представителям других рас и культур, например, говоря: «Все иностранцы - это угроза для нашей нации».

3. Теория «чистой расы». Склонность к убеждениям, что только «чистая» раса или нация имеет право на существование и процветание. Часто это сопровождается осуждением смешанных браков и этнической интеграции.

4. Приверженность насилию как способу решения проблем. Нацистская идеология оправдывает насилие как способ борьбы с «врагами» нации. Это может проявляться в поддержке агрессивных действий или насилия в отношении определенных групп. Например, подросток оправдывает насилие в отношении мигрантов или людей другой расы, считая, что это необходимо для «защиты нации».

Пошаговая работа с личностью, вовлеченной в нацизм:

Этап 1: Выявление признаков вовлеченности в нацистскую идеологию:

1. Проведение психодиагностической процедуры (см. раздел 1).
2. Оценка отношения к политике и обществу, с помощью вопросов о национализме, восприятии других культур и идеологий, знания истории.

Например, психолог может предложить подростку обсудить, что он думает о таких вопросах, как национальная идентичность, отношение к иммиграции, обществу меньшинств. Такие беседы могут выявить существующие предвзятости или агрессивные установки.

Этап 2: Профилактическая работа с родителями:

1. Обучение родителей признакам радикализации (например, интерес к экстремистским группам в социальных сетях, агрессивные высказывания, резкие изменения в поведении).
2. Психологические тренинги для родителей, как поддерживать открытость и доверие в семье, чтобы предотвратить углубление социальной изоляции подростка.
3. Серия встреч с родителями подростка, давая им инструменты для выявления и корректировки поведения. Родители учат, как взаимодействовать с подростком в случае агрессивных или радикальных высказываний, не порождая конфликт.

Например, родители могут быть направлены на курсы, где им объяснят, как поддерживать конструктивный диалог, как избежать давления и жестких запретов, а также важность создания в семье атмосферы доверия и безопасности для ребенка.

Этап 3: Профилактическая работа с педагогами:

1. Педагогам проводится тренинг по психологическим признакам нацизма и других экстремистских идеологий, такие как: агрессивное поведение, этноцентризм, резкая критика политической системы. Использование техник работы с трудными подростками: как наладить контакт с замкнутым подростком, как корректировать агрессию и исключать насильственные импульсы.

2. Педагоги проходят тренинг по управлению конфликтами, которые могут возникать из-за радикальных взглядов подростков, путем развития эмпатии, толерантности, и привития уважения к различиям.

3. Педагогами организуются проекты, направленные на развитие ответственности и социальной активности подростков (волонтерские программы, спортивные секции, культурные мероприятия).

Например, учитель может провести классный час на тему «Преодоление стереотипов и мифов о других культурах», обсуждая важность разнообразия в обществе.

Этап 4: Психокоррекция и работа с самим подростком:

1. Выявления и изменения деструктивных мыслей и установок, поддерживающих нацистскую идеологию.

2. Работы с эмоциями подростка: как справляться с агрессией, злостью и обидами, не прибегая к насилию.

2. Подросткам проводится тренинг по управлению конфликтами, установлению здоровых и позитивных взаимоотношений с окружающими, развитию эмпатии.

3. Использование ролевых игр и арт-терапии.

Например, подросткам предлагается нарисовать, как они видят себя через 10 лет, а затем обсудить, какие качества они хотят развить, чтобы достичь своих целей. В процессе обсуждения затрагиваются темы уважения к различиям, сотрудничества и толерантности.

Этап 5: Рефлексия и заключительная работа:

1. Психолог проводит финальную оценку изменений в установках подростка, используя повторную диагностику (анкетирование, интервью, социометрия).

2. Организуются дополнительные встречи с родителями и педагогами для обсуждения результатов работы, дальнейших шагов и необходимости усиления профилактических мер.

Таким образом, комплексная работа с личностью, вовлеченной в нацистскую и радикальную субкультуру, требует системного подхода, включающего диагностику, коррекцию, профилактику и просвещение. Вовлечение педагогов, родителей и психологов в этот процесс позволяет создать эффективную систему поддержки подростка, обеспечивая его позитивную социализацию и развитие..

3.2. ОРГАНИЗАЦИЯ ПРОФИЛАКТИКИ АСОЦИАЛЬНЫХ ФОРМ ПОВЕДЕНИЯ ТЕРРОРИЗМА

Терроризм, как идеология насилия, имеет глубокие исторические корни, однако в последние десятилетия он стал глобальной угрозой, охватывающей и молодежные группы, в особенности тех, кто подвержен социальной изоляции, эмоциональной нестабильности или идеологической манипуляции. Молодежь, находящаяся в переходном возрасте, подвержена экстремистским и террористическим идеям, особенно когда она испытывает неудачи в социальной адаптации, ощущает внутреннюю фрустрацию или задается вопросами идентичности. Подростки, подвергающиеся изоляции, часто ищут «группы спасения», которые обещают им не только принадлежность, но и решение их проблем с помощью насилия.

Терроризм - это использование насилия, страха и устрашения с целью политического, религиозного или идеологического воздействия. Террористы стремятся воздействовать на общественное мнение, устроить население и принудить власть к выполнению своих требований.

Профилактика и коррекция склонности подростков к терроризму требует комплексного подхода, который включает в себя не только работу с самим подростком, но и активное вовлечение семьи, педагогов и психологов.

Психологические механизмы вовлечения в нацистские и экстремистские субкультуры

1. Подростки, не находящие себя в традиционных социальных структурах (семья, школа), могут быть подвержены воздействию экстремистских идеологий, которые предлагают простой и мощный ответ на вопросы принадлежности.

2. Индивиды, которые испытывают чувство социальной изоляции, маргинализации или неудачи, могут видеть в террористической идеологии средство восстановления личной значимости и получения власти.

3. Террористические группировки часто используют сильные эмоциональные моменты (страх, месть, обида) для вербовки и активизации сторонников, предлагая решения через насилие.

4. Осознание мира через жесткую черно-белую парадигму, где «мы» и «они» воспринимаются как полярные стороны, способствует восприятию насилия как оправданного средства.

Психологические маркеры терроризма:

1. Открытое оправдание насилия и терроризма как метода достижения политических или социальных целей. Это может включать в себя восприятие насилия как оправданного способа разрешения конфликта. Например, подросток выражает мнение, что теракт или убийство политических оппонентов — это «нужный» шаг, чтобы добиться справедливости.

2. Террористические идеологии часто заключаются в жесткой черно-белой картине мира, где террористы видят себя как «борцов за правду», а всех других - как врагов. Это приводит к категорической нетерпимости к иному мнению. Например, подросток не принимает никакие другие точки зрения на политическую ситуацию, убежден, что только насилие и жесткие меры могут привести к улучшению мира.

3. В террористических группах популяризируется идея «священной войны», где насилие оправдывается высшими целями. Молодые люди, вовлеченные в террористическую идеологию, могут видеть в актах насилия своего рода героизм или самопожертвование. Например, подросток восхищается идеей стать «мучеником» за свою идеологию.

4. Тот, кто может быть вовлечен в террористическую группу, часто испытывает внутреннее разочарование, изоляцию и отчуждение, а также ощущение несправедливости, которое приводит к агрессии и радикализации. Например, подросток часто высказывает недовольство политической ситуацией, социальной несправедливостью и выражает желание взять правосудие в свои руки.

Пошаговая работа с личностью, вовлеченной в нацизм:

Этап 1: Выявление признаков вовлеченности в террористическую идеологию:

1. Проведение психодиагностической процедуры (см. раздел 1).

2. Оценка отношения к политике и обществу, с помощью вопросов о отношении к насилию, социальной справедливости, терроризму. Например, оценка личностных характеристик подростка, таких как склонность к альтруизму, социопатия, наличие переживаний травматических событий.

3. Анализ поведения подростка:

3.1. Признаки изоляции, изменения в поведении (например, участие в протестах, агрессивное поведение, поиск информации о насилии в интернете).

3.2. Анализ онлайн-активности (если возможно), особенно интереса к экстремистским группам в соцсетях, форумах и мессенджерах.

Например, психолог может предложить подростку обсудить его взгляды на вопросы справедливости и насилия, предлагая такие вопросы, как: «Что ты думаешь о терроризме?», «Как ты считаешь, в каких случаях насилие оправдано?».

Этап 2: Профилактическая работа с родителями:

1. Обучение родителей признакам радикализации и экстремистских взглядов. Советы по поддержанию открытых и доверительных отношений с подростками, предотвращение эмоциональной изоляции.

2. Рекомендации для семьи. Родителям может быть предложено проводить регулярные разговоры с детьми о важных для них вопросах, давать возможность высказывать собственное мнение и разрешать конфликты мирным путем.

Этап 3: Профилактическая работа с педагогами:

1. Тренинги по выявлению признаков радикализации, таким как повышение агрессии, интерес к экстремистским идеям, изоляция от группы.
2. Обучение педагогов методам общения с подростками, работающими в группах риска.
3. Педагоги организуют клубы по интересам, спортивные секции и культурные мероприятия, которые могут стать здоровой альтернативой вовлечению в радикальные группы. Например, педагоги могут проводить классные часы, посвященные темам мира и согласия, формирования гражданской идентичности, разъяснения вреда экстремистских идеологий.

Этап 4: Психокоррекция и работа с самим подростком:

1. Когнитивно-поведенческая терапия для изменения и коррекции деструктивных установок, таких как враждебность, насилие, агрессия, оправдание терроризма.
2. Тренинги по критическому восприятию информации, борьбе с манипуляциями и пропагандой насилия. Например, подросткам можно предложить упражнение «Нарисуй свой идеальный мир» и обсудить, какие качества и действия важны для его достижения, делая акцент на уважении, толерантности и мирном разрешении конфликтов.

Таким образом, работа с подростками, склонными к террористической идеологии, требует комплексного подхода, включающего диагностику, профилактику, психокоррекцию и просвещение. Важно вовлекать в этот процесс не только подростков, но и их семьи, педагогов и психологов, чтобы создать здоровую, безопасную и поддерживающую среду для нормального развития личности.

3.3. ОРГАНИЗАЦИЯ ПРОФИЛАКТИКИ АСОЦИАЛЬНЫХ ФОРМ ПОВЕДЕНИЯ УКРАИНСКОГО НАЦИЗМА И ПРОПАГАНДЫ

Украинский национализм, как идеология, стремится к утверждению украинской нации, национальной идентичности и культурного превосходства, что в экстремистских формах может вызывать насилие, агрессию и политическое противостояние. В последние годы наблюдается рост интереса к радикальным формам национализма среди молодежи, особенно в контексте политической ситуации в Украине. Подростки и молодые люди, находящиеся на этапе формирования мировоззрения, могут попасть под влияние экстремистских идеологий, если они ощущают социальную, культурную или политическую изоляцию, или если у них есть неразрешенные эмоциональные и социальные проблемы.

Украинский национализм - это идеология, стремящаяся утвердить украинскую нацию как исключительную, высоко ценящую свою культуру, язык и традиции. В экстремистской форме украинский национализм может включать в себя нетерпимость и агрессию по отношению к другим национальностям, включая русских, евреев, поляков и других.

Важно отметить, что национализм сам по себе не является негативным явлением. Однако когда он становится радикальным и связан с агрессивными действиями, ненавистью и насилием, он превращается в угрозу социальной стабильности и общественной безопасности.

Психологические механизмы вовлечения в украинский нацизм и пропаганду

1. Подростки, находящиеся в процессе формирования мировоззрения, могут искать простое и четкое понимание своей национальной идентичности. Радикальные формы национализма могут предложить легкий ответ на вопросы о принадлежности и социальной значимости.

2. Молодежь с низкой самооценкой или теми, кто чувствует себя маргинализированными, может быть склонна искать силу и поддержку в радикальных группах, предлагающих идею социальной значимости через утверждение национальной исключительности.

3. Подростки, не находящиеся в социальной и культурной интеграции, могут привлекаться к экстремистским идеям, так как они ищут ответы на вопросы о своей роли в обществе, а также прощение своих неудач через идеологию, которая разделяет мир на «своих» и «чужих».

4. Радикальные формы украинского национализма часто используют исторические образы борьбы за независимость и противостояния «врагу». Это может придавать подросткам чувство патриотизма, который в экстремистской форме может перерасти в ненависть к другим этническим или культурным группам.

Психологические маркеры украинского национализма и пропаганды:

1. Подростки, вовлеченные в украинский радикальный национализм, часто воспринимают историю Украины как череду унижений и несправедливости, что формирует в них жестокое отношение к тем, кого они считают «врагами». Например, подросток выражает мнение, что «вся история Украины — это борьба за выживание», и воспринимает другие народы как угрожающих украинской идентичности.

2. Радикальные формы украинского национализма часто характеризуются ярко выраженной ненавистью к определенным этническим или культурным группам, например, к русским, евреям, представителям других меньшинств. Например, подросток активно распространяет антисемитские или антироссийские высказывания, оправдывая их «борьбой за независимость».

3. В некоторых радикальных группах украинистов насилие воспринимается как геройство и патриотизм. Молодежь, вовлеченная в такие группы, может считать насилие оправданным средством борьбы за национальное освобождение. Например, подросток восхищается историческими личностями, которые боролись с «врагами нации» силой, и готов оправдывать насилие ради достижения политических целей.

4. Вовлечение подростков в украинский радикальный национализм часто усиливается политической ситуацией, например, во время политических кризисов, войн или изменений в государстве, когда подростки чувствуют, что их национальная идентичность подвергается угрозе.

Пошаговая работа с личностью, вовлеченной в нацизм:

Этап 1: Выявление признаков вовлеченности в террористическую идеологию:

1. Проведение психодиагностической процедуры (см. раздел 1).
2. Оценка отношения на вопросы национальной идентичности, отношения к другим народам, этносам, расам.
3. Анализ поведения подростка:
 - 3.1. Признаки изоляции, изменения в поведении (например, участие в протестах, агрессивное поведение, высказывания, направленные против других этнических групп).
 - 3.2. Мониторинг онлайн-активности, интерес к экстремистским группам в социальных сетях. Например, психолог может предложить подростку обсудить, что он думает о таких вопросах, как украинская идентичность, отношение к соседям, восприятие истории Украины и других стран, что позволит выявить деструктивные элементы в его мировоззрении.

Этап 2: Профилактическая работа с родителями:

- 1.. Обучение родителей признакам радикализации, включая изменения в поведении подростка, такие как интерес к насильственным действиям, агрессивное восприятие других народов и культур.

2. Рекомендации по поддержке подростка в условиях, когда он испытывает конфликты с обществом или внутри себя, а также по созданию доверительных и поддерживающих отношений.

3. Рекомендации для семьи. Обучение родителей методам открытого и честного общения, вниманию к эмоциональным потребностям подростков.

Например, родителям может быть предложено, проводить регулярные обсуждения политических и социальных вопросов с детьми, давая возможность выражать свои взгляды в безопасной, поддерживающей среде.

Этап 3: Профилактическая работа с педагогами:

1. Тренинги по выявлению признаков радикализации и экстремизма, таким как выражение агрессии, антисемитизма, ненависти к другим этническим или культурным группам.

2. Разработка школьных программ, направленных на развитие толерантности, уважения к различиям и мультикультурной интеграции.

3. Обеспечение активного вовлечения подростков в культурные и общественные проекты, которые способствуют развитию межкультурного общения, социального взаимодействия и мирного разрешения конфликтов.

4. Внедрение в школьный процесс тематических уроков по истории Украины и мира, направленных на развитие критического мышления и осознания важности мира и социальной гармонии.

Этап 4: Психокоррекция и работа с самим подростком:

1. Использование когнитивно-поведенческой терапии (КПТ) для выявления и изменения деструктивных мыслей и установок, таких как враждебность, нетерпимость, оправдание насилия.

2. Работа с эмоциональными травмами подростка, если они являются предшествующими факторами вовлечения в экстремистские идеологии.

Тренинги по управлению конфликтами, развитию эмпатии, социальной адаптации, позитивному восприятию других культур и этнических групп. Например, подростки могут быть приглашены на групповую работу, где обсуждаются возможные последствия радикальных взглядов, а также обучают методам мирного разрешения конфликтов и недопущения насилия в своей жизни.

Таким образом, работа с личностью, вовлеченной в радикальные формы украинского национализма и пропаганду, требует комплексного подхода, включающего психологическую диагностику, профилактику, коррекцию и просвещение. Важнейшим элементом является вовлечение всех участников процесса: педагогов, родителей и психологов, что позволяет создать эффективную систему поддержки подростка, укрепляющую его способность к социальной адаптации и мирному сосуществованию в многонациональном обществе

